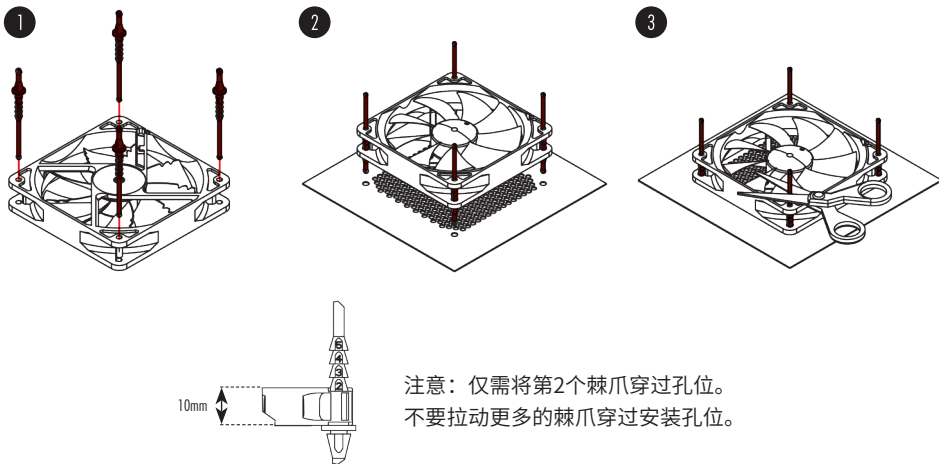


安装

如果您想要把NF-A4x10 PWM替换在你原存储或者网络解决方案的设备中，一般是使用原来的风扇螺丝（或其他的安装配件）。

将NF-A4x10 PWM作为机箱风扇安装时，您可以使用我们随带的安装螺丝或NA-AV3硅胶防振支架。使用NA-AV3支架安装风扇时，请先将F侧从风扇的安装孔中拉出，直到第2个棘爪完全穿过孔位。



然后从C侧从机箱的安装孔位中拉出。如果安装支架的长度过长，您可以在安装后用剪刀剪断它们。请注意，这将使它们将来再难以重新用于安装。

连接

NF-A4x10 PWM带有一个用于PWM的4针PWM风扇连接器用于速度控制。请注意虽然风扇也可以连接到标准的3针风扇接头。

当连接到3针风扇接头时，NF-A4x10 PWM将全速运转。（除非您的主板支持基于电压的速度控制）。如果您想使用多个NF-A4x10 PWM风扇，您可以使用提供的Y-cable (NA-YC1)用于将多个风扇连接到同一个PWM风扇接头。

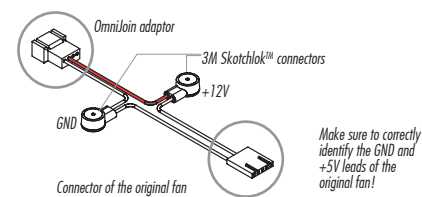
这样，您的主板将设置所有连接的风扇都运行在同样的速度。如果您想将风扇连接到其他的风扇接头，请如下所述使用提供的OmniJoin适配器。NF-A4x10 PWM配有一根20厘米短的主电缆，以帮助您在典型应用中更大限度地减少电缆的杂乱。如果你需要更长的电缆，请使用提供的30厘米延长线 (NA-EC1)。

NF-A4x10 PWM配有低噪声适配器 (NA-RC8)，可以帮助您将风扇速度从5000转降低到3700转。您可以使用适配器将风扇设置为3700转的固定速度（如果速度控制已停用）或在PWM速度控制期间。将其上限度限制为3700转。以实现更安静的运转。

使用OmniJoin™适配器

如果您想更换网络或存储解决方案等设备中的40毫米风扇，随带的OmniJoin™适配器组可帮您轻松地 将NF-A4x10 PWM 连接到 专用风扇接头。

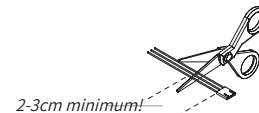
首先请仔细检查您风扇自带的OmniJoin™适配器装置。OmniJoin™适配器黑色的为地线 (GND)红色的为+12V，与黑色电缆线匹配的是原来的GND线，与红色电缆线匹配的应该是+12V的连接线。大多数风扇电缆与OmniJoin™适配器使用相同的颜色的标识，但请注意，也不是一定保证。所以一定要确保正确地识别原来风扇的GND和+12V电缆。详情请参考设备附带的手册，如果有任何疑问请联系设备制造商。



当您已经确定了您的风扇各线缆后，请继续按照以下步骤来安装OmniJoin™的适配器。

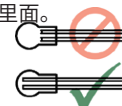
步骤1

用剪刀剪除原来风扇的连接器，为了确保不会损坏到电缆连接器。应该至少在电缆线左边的2-3厘米处剪除。



步骤2

请注意，这儿不要剪到电缆的绝缘层。然后准备好所提供的3M Skotchlok™连接器，并插入原来的电缆线，黑色线的OminJoin™适配器用来接Skotchlok™连接器的二个GND插孔。



步骤3

然后用平口钳，夹住Skotchlok™连接器的白色按钮。确保钳住了该按钮的正确位置。如果该按钮被卡住了，请移动一下Skotchlok™连接器，再使用平口钳钳住。



Repeat Step 2 and 3 for the +12V lead.

当你已经正确的使用Skotchlok™转接头把原来风扇的电缆插入到OmniJoin™适配器装置后，接下来只需要把你的NF-A4x10 PWM通过适配器安装到设备即可。

清洁、维护

为了保持良好的性能，请定期使用抹布、微湿纸巾或罐装空气清洁您的风扇。请注意不要用力过猛，以免损坏风扇。请不要使用真空吸尘器，因为这可能会对风扇施加过大的力。为了确保在多年的使用中良好的运行，NF-A4x10 PWM的高级SS02轴承采用全密封设计，可防止细小灰尘颗粒进入。请注意，风扇并非设计为由用户自行拆卸。从框架上拆下叶轮会破坏轴承的密封并导致保修失效。